


Salvem el Delta



del Llobregat

PUBLICACIÓ GRATUÏTA // 100.000 EXEMPLARS // JULIOL 2012



La necessària pervivència de l'horta PÀG. 2-5  L'aquífer, un bé estratègic PÀG. 6-7

El tresor dels aiguamolls PÀG. 8-9  Un espai de lleure a l'abast de tothom PÀG. 10-11



El Llobregat ha estat el rebost de Barcelona durant molts anys // Edu Bayer

L'AGRICULTURA DE PROXIMITAT I LES INVERSIONS DE LA JOVE PAGESIA HAN RETORNAT ALS CAMPS DEL DELTA DEL LLOBREGAT EL SEU VALOR PRODUCTIU

La necessària pervivència de l'horta de Barcelona

// **Bertran Cazorla**

“Pateixo per si em prendran la terra, que és la meva forma de guanyar-me la vida”: ho diu Lluís Solanes, pagès de Sant Boi. És possible que la seva família, que ja conreaven aquestes terres el segle XVIII, alimentessin en Rafael Casanova, el dirigent de la resistència barcelonina al setge borbònic de 1714 que va passar les darreres dècades de la seva vida a la ciutat on avui viu Solanes. Narra com la seva família ha hagut d'adaptar-se per mantenir els conreus amb el pas del temps: com, per exemple, va arrencar la vinya després de la plaga de la fil·loxera per iniciar un conreu d'horta que ell ara manté. I com la nissaga pagesa ha subsistit mentre tot l'entorn dels seus camps s'anava urbanitzant, ja al segle XX. Ara, però, Solanes tem el cop mortal. Amb les seves paraules resumeix la incertesa en què viuen centenars d'agricultors i agricultores al Baix Llobregat des que el govern va donar la benvinguda a la companyia d'oci i joc nord-americana Las Vegas Sands.

Els i les executives especulen amb instal·lar al Delta del Llobregat un projecte, el macrocomplex d'oci i joc conegut amb el nom d'Eurovegas, que xoca amb la mentalitat econòmica de la pagesia més jove, la que mira de mantenir l'activitat agrícola al Delta. “No tenim tradició de joc, som més aviat estalviadors”: amb aquestes paraules resumeix Anna Dorca, una dona de 38 anys que va acceptar fa una dècada embarcar-se en la transformació dels camps de conreu del seu pare en una granja-escola agrícola, la forma de fer d'aquests joves: lluny d'especular amb possibles guanys a curt termini, aposten per mantenir l'activitat agrària amb inversions molt estudiades.

Amb aquesta estratègia, agricultors com Solanes, de 41 anys, miren de mantenir un petit i insòlit mercat dins de la nau G de Mercabarna: al fons d'aquesta nau de fruites i hortalisses, apartades de tendes que importen menjar d'arreu del món en avions contaminants i cambres frigorífiques, es poden trobar les parades de cooperatives del Maresme i del Baix Llobregat:

Horta Viladecans, Agrària de Santa Coloma de Cervelló, Cooperativa Agrícola de Sant Joan Despí o, inclús, una sorprenent Agrícola de l'Hospitalet són algunes d'elles. Destaquen, pels seus cartells flamants, reflex de l'aposta per aquesta agricultura de proximitat, les cooperatives agrícoles del Prat i de Sant Boi.

2006 i ara en té 10, narra ell mateix. Són deu treballadors que perdrien la seva feina amb Eurovegas “i tal com està la cosa no en trobarien cap altra”, adverteix el president. Gestionen una cooperativa que cada any subministra a la conurbació barcelonina 195 tràilers d'hortalisses i fruites: 350.000 caixes, assegura Solanes.

La cooperativa santboiana és un dels millors exemples de la producció de la zona agrícola del Delta, concentrada des dels temps d'autarquia de la postguerra en subministrar menjar a la capital que té al costat, Barcelona. Un 75% dels seus productes es venen a la mateixa Catalunya; l'exportació és escassa des dels anys quaranta. En les 3.352,57 hectàrees que engloba aquesta zona agrícola es produeixen anualment 22.000 tones d'hortalisses, segons dades d'Unió de Pagesos (UP): 6.000 de tomàquet, el producte amb més pes, 3.000 de carxofa, el producte estrella. La zona, a més, és la principal productora de bledes de Catalunya: hi creixen 1.500 tones cada any. Viladecans és també un important productor de cogombres, amb 600 tones anuals.

Al delta es produeixen 22.000 tones d'hortalisses anualment

Aquesta darrera va fer 100 anys el 2009 i, en plena crisi, ha creat un lloc de treball: en tenia nou quan Lluís Solanes va assumir-ne la presidència el



Tota aquesta producció genera, sempre segons els càlculs d'UP, 1.500 llocs de treball. Treballen en 621 explotacions i un 78% són ocupats a jornada completa, segons un estudi del geògraf Paul Valerià i Fiona Haslam McKenzie publicat recentment a la prestigiosa revista *Land Use Policy*. 900 d'aquests pagesos i pageses són propietaris d'unes terres molt parcel·lades i 300 arrenden camps d'altres pagesos o de propietàries barcelonines. A aquesta activitat directa cal sumar-li la feina que dona l'agricul-

França cap a altres països. Ara, la zona produeix un 15% dels productes hortifrutícoles catalans. I, junt amb el Maresme i el Camp de Tarragona, aporta entre un 40 i un 50% de les hortalisses i les fruites que mengen els catalans i les catalanes, segons UP.

Avui en dia, a Mercabarna, molts pagesos i pageses llobregatines es mostren pessimistes sobre el futur del sector. "Això s'apaga", diu un lacònic Josep, del Prat, mentre veu passar fruiters que rebutgen els tomàquets de la seva cooperativa i van a cercar els més barats, provinents de contrades llunyanes, a altres parades de la nau. I, no gaire lluny, la jove gavanenca Carmen Aguado explica a la parada de la cooperativa de Sants i el Baix Llobregat que té una certesa: vol continuar fent de pagesa amb el seu marit. Però no sap com competir. Això sí, ella està convençuda: "la terra no té preu".

Hi ha vells pagesos i pageses amb ganes de jubilar-se que han vist Eurovegas com l'oportunitat d'abandonar els camps i rebre diners. I, de fet, aquest grup desmotivats van protagonitzar els acalorats debats que es van viure divendres 20 de juliol a l'assemblea convocada per UP per parlar de les expropiacions que suposaria el desembarcament al Delta de las Vegas Sands. Però aquestes discussions també van fer palès que la majoria de la pagesia, molts vells i especialment les joves, comparteixen, amb Aguado, l'opinió que el camp llobregatí no té preu: és sobre un aquífer i un delta.

"Els deltes serien els parcs naturals de l'agricultura, autèntiques riqueses úniques al nostre país", va recordar arrel del debat sobre Eurovegas el Col·legi d'Enginyers Agrònoms. És possible que el grup executiu de las Vegas Sands que, el 25 de juny passat, van atalaiar aquestes terres des d'una passarel·la sobre el riu Llobregat a Cornellà només sabessin veure descampats, però en realitat es tracta de camps deltaics amb un potencial pro-

“Els deltes són autèntiques riqueses úniques al nostre país”

ductiu a les ciutats de l'entorn: comerçants i mecànics de maquinària agrícola, venedores de fems, transportistes... UP no té un càlcul de quants llocs de treball indirectes sosté el camp llobregatí, però tècnics del sindicat asseguren que poden arribar als 6.000 pel cap baix.

L'activitat econòmica que, encara avui, genera la zona agrícola deltaica, doncs, no és menor. Però, per entendre perquè pagesos com Solanes malden per mantenir-la, no basten aquestes xifres. Els seus motius van més enllà. Tornem a la nau G de Mercabarna. L'ala de cooperatives, allà, és un petit testimoni que poc té a veure amb l'època en què, a través del Born, Barcelona s'abastia gairebé exclusivament amb enciams i melons del Delta. I encara en quedaven per omplir trens que sortien de la propera estació de



Camp de tomàquets de Sant Boi de Llobregat // **Albert Garcia**

ductiu que multipliquen per 10 el dels terrenys de secà, i per 30 o 40 les rendes, segons els enginyers i enginyeres. Són, doncs, terres insubstituïbles per altres, per exemple, a la Segarra o el Segrià. "Hi ha tres espais agraris a Catalunya que destaquen per sobre de la resta, tant per la seva integritat i superfície, com pel seu potencial productiu", segons el Col·legi: el Delta l'Ebre, el Delta del Llobregat, i el sistema deltaic Ter-Fluvià-Muga. Per això, el Llobregat ha estat durant anys el rebost de Barcelona. I ara és la peça estratègica per garantir una mínima seguretat i independència alimentària de Catalunya i de la seva capital.

Eurovegas amenaça les inversions de la pagesia als camps del Delta del Llobregat

Aquests són també els arguments de la majoria de la pagesia del Baix que, ja als anys setanta, van engegar sota el lema "Salvem el pla" una campanya per protegir els darrers espais agraris en una comarca, el Baix Llobregat, on un 35% del sòl està urbanitzat i un 9% es dedica a usos agraris (a Catalunya el sòl urbà és el 5% del total i els camps ocupen el 30% de la terra). Finalment, van recollir el 1998 el fruit de les seves protestes: aquell any la Diputació i 14 municipis van fundar, amb UP, el consorci del Parc Agrari del Baix Llobregat, una iniciativa de "naturalesa de base", "contrària a la forma de fer política burocràtica i de dalt cap baix", en paraules de l'investigador Paul Valerià. La Generalitat no es va adherir a l'ens fins el 2006.

Des de llavors, el potencial econòmic de l'agricultura del Delta s'ha refermat amb iniciatives que han aconseguit convèncer molta de la pagesia, inicialment escèptica: el Parc ha millorat recs i carreteres, ha millorat la vigilància contra raboris al camp, i ha instal·lat la seva seu al Mas de Can Comas del Prat.

Aquestes iniciatives han convertit Barcelona en un referent mundial de la protecció de l'agricultura periurbana als inicis d'un segle en què l'escassetat de recursos com l'aigua o el petroli poden fer trontollar les xarxes de distribució alimentàries d'abast mundial i en què, per tant, les xarxes locals prenen nova embranzida: el maig passat, responsables de l'Escola Universitària d'Agricultura de Pequín van visitar la zona. I aquest juliol ho han fet investigadores del Senegal. El citat article a la revista internacional *Land Use Policy* és un altre exemple.

Però la tasca més important del Parc ha estat potenciar els productes de proximitat amb l'etiqueta "Fresc": amb aquest distintiu, la pagesia sí que té arguments per a imposar els seus productes a Mercabarna. O per vendre'ls directament, prescindint de les distribuïdores, a la concitadania de les ciutats metropolitanes, una opció que el Parc també ha impulsat a través d'iniciatives com el portal web El camp a casa.

Hi ha futur, doncs, per a l'agricultura llobregatina. Ho sap Solanes, que aquest gener es va associar amb un altre pagès jove de Sant Boi. Van unir els seus camps i en van arrendar d'altres, d'agricultors grans que es jubilen. A la vintena llarga d'hectàrees de la seva explotació van plantar 700 presseguers, un producte que Solanes ja conreava abans amb un miler d'arbres. I van fer una prova amb un nou producte: van plantar 200 albercoquers portats de França. Això va suposar una inversió important en una empresa agrària que dona feina a dues famílies, a banda de les dues de Solanes i el seu soci. Una inversió en una economia de futur que ara, com moltes altres inversions als camps del Delta, estan amenaçades per l'economia especulativa d'Eurovegas. //



El ramat de la família Augue és un dels cinc que hi ha al Parc Agrari del Delta // **E.B.**





Prat. Ara, el fill ja ha agafat el testimoni del seu pare, que en té 67 i ja està jubilat després de guanyar-se la vida amb els xais i treballant a Iberia. Tots dos i el germà petit, Joan Pere, de 24, mantenen un ramat de 600 caps d'ovelles que crien els xais. En venen entre un miler i 1.500 l'any.

Guillermo és un dels joves emprenedors del Parc Agrari que han volgut seguir amb l'activitat de la seva família. Per a fer-ho va seguir l'estil de negoci del seu pare, que ha vist com, al seu voltant, molts pagesos i pageses es venien les terres i masos en èpoques de bonança i ara estan arruinats. Ells, en canvi, van aposta fa una dècada per fer una nova nau on ara allotgen les ovelles a la seva finca d'unes dues hectàrees. Els va costar 300.000 euros, i la van erigir amb un ajut per a joves agricultors de la Generalitat quan el fill es va decidir a seguir amb el negoci del pare. L'especulació també els ha afectat: ara, la seva principal inversió és en comprar cereals per als animals. Gasten uns 12.000 euros cada mig any, i el preu s'ha encarat des que, amb l'enfonsament dels mercats financers, els especuladors van posar els diners en el mercat de cereals.

A pesar d'això, els Augue es plantegen més inversions. El jove vol dedicar-se a distribuir la carn dels seus xais, per a ser independents d'intermediaris i guanyar-se així millor la vida. Ja han buscat un local on treballar i emmagatzemar la carn, i pensen també a comprar una furgoneta. Però la incertesa sobre una possible expropiació, però, no els permet ara embarcar-se en l'aventura. "Vénen, especulen amb els terrenys, i què aporten? Si a sobre li haurem de pagar!", exclama el pare. L'ombra d'Eurovegas és un obstacle: "ara fem com sempre, no podem avançar", resumeix el fill. //

// B.C.

La carn dels xais que Guillermo Augue ven a Mercabarna és apreciada: com que han crescut al costat, al Prat, no han hagut de fer llargs i estressants viatges fins a l'escorxador i, per tant, arriben en millor estat que altres. Els cria aquest noi de 30 anys que en fa deu va dubtar poc quan va canviar els avions per les ovelles. El seu pare, que també es diu Guillermo i és un dels cinc pastors que hi ha al Parc Agrari del Delta del Llobregat, el va convèncer que, un cop acabada la formació professional en mecànica d'avions, es dedicqués a continuar l'empresa ramadera amb la qual es guanya la vida aquesta família del

FAMÍLIA AUGUE, RAMADERS

"Vénen, especulen amb els terrenys i què aporten?"

// B.C.

Anna Dorca té un domàs contra Eurovegas a la porta de la seva granja escola a Viladecans. Per a ella, el macrocomplex suposaria la fi de la seva forma d'existència. "Jo no tinc un camp de patates", diu: a la seva parcel·la al Parc Agrari hi té la casa que habita amb el seu marit i el negoci que li dona feina al seu pare, de 60 anys; a ella, de 38; al germà, de 35, que també habita un mas que desapareixeria sota el ciment d'Eurovegas; i a 9 persones més: una de les dues granges escola de la zona, Les Tanques, especialitzada en hípica, un sector del qual el germà és un entès: és campió de l'Estat en la modalitat de trec. El pare, pagès de Sant Boi, va començar el negoci quan la seva filla, que va estudiar Pedagogia, tenia 22 anys i el fill, que feia Història, en tenia 19. "Teníem clar que no volíem fer de pagesos", explica la dona, però volien mantenir l'activitat agrícola. Per això, a les cinc hectàrees de camps la família va muntar la granja amb el suport d'un ajut per a joves agricultors de la Generalitat. Al principi la tenien oberta mig any i oferien activitats per a escoles properes.

Ara, però, obren tot l'any: han esdevingut una peça clau en el cicle formatiu d'activitats físicoesportives al medi

que ha esdevingut un dels puntals de la formació professional al Delta del Llobregat: el primer institut en oferir-lo va ser l'IES Josep Trueta del Prat de Llobregat, que va signar un conveni amb Les Tanques perquè l'alumnat fes a la granja la formació amb cavalls. El Trueta va atreure alumnes de tota Catalunya amb aquest cicle, que no es troba fàcilment en altres indrets, i ara també l'ofereixen un altre institut de Bellvitge i un altre de Viladecans, que també porten l'alumnat a la granja.

Així, a l'estiu, la granja no només s'omple amb el xivarri de la canalla que hi fan un casal, entre les gallines, els ponis, els cavalls i una vaca anomenada Catalina. També hi ha joves que fan pràctiques en el marc d'aquests cicles. Com l'Albert i l'Adrià, del Prat, i en Fran, de Bellvitge, de 17 i 18 anys. "Només havia passejat en bici per la zona de camps de Viladecans amb els pares", diu en Fran, que afegeix: "com no véns, no et capbusses en aquest món". Durant les pràctiques, en canvi, "li agafes estima a l'entorn". Per això, els tres joves ho tenen clar: com Dorca, estan en contra d'Eurovegas. Taxativament. "Hem estudiat per a ser monitors de lleure, una cosa que hem vist que ens agrada molt, i ens prendran tot el que ens agrada", tanca en Fran. //

ANNA DORCA, DIRECTORA DE GRANJA ESCOLA

"Tenim alumnes de tota Catalunya"



OSCAR TERUELO I SUSANA ARAGÓN, RESTAURADORS

“Adquirim els nostres productes directament als agricultors”



// B.C.

Cultivar, “formar amb el menjar”, que la cuina convidi a pensar. Aquest és l'objectiu de la gastronomia de l'Oscar Teruelo. I, per aconseguir-ho, el seu peculiar restaurant del Prat, l'Onanuit, desplega tota una sèrie d'estratè-

gies: a les parets de l'establiment hi ha exposicions, s'hi organitzen sopars-xerrada i recitals. Però un element clau per aconseguir aquest objectiu són els ingredients. De proximitat. Perquè les comensals descobreixin que, als camps que envolten la ciutat, tot just tombant la cantonada, hi ha

“un territori que pot ser or”, en paraules de Teruelo.

Tàrtar de tomàquet i cogombre del Parc Agrari amb seitons i paté d'olives, confit de potablava [el pollastre típic del Prat] amb estofat de bolets i porros del Parc Agrari o, també, wok de *noodles*, verduretes i daus de vedella d'El Bierzo són alguns dels ingredients que es poden trobar en una original carta, un embolcall de CD que exhibeix, a la portada, una etiqueta “Fresc”, el distintiu dels productes agrícoles del Baix Llobregat. Els plats són fets amb ingredients d'horta que el gastrònom adquireix directament als productors i productores, sense intermediàries. Per exemple, a través de la cooperativa agrícola del Prat o de la tenda que uns pagesos tenen no gaire lluny del seu restaurant. Però també al Bierzo, el lloc d'origen de la seva família: la vedella és criada per un veterinari d'allà que va decidir fa uns anys dedicar-se a la ramaderia.

Teruelo, que va arribar al Prat provinent de París amb 11 anys i sempre s'ha dedicat al món de l'oci i de la restauració, es disposa a celebrar el desè aniversari d'aquesta a-

posta pels ingredients de proximitat: a l'agost reformarà el restaurant per celebrar l'aniversari a l'octubre amb un nou aspecte que, amb pissarres, potenciarà encara més els productes de l'entorn.

Una aposta que, poc a poc, va qualant: ja el 2003 l'Onanuit va impulsar unes jornades gastronòmiques sobre productes de proximitat. Ara, Teruelo presideix l'Associació Gastronomia i Turisme del Prat i ha organitzat per tercer any el Març Gastronòmic. El primer any, el 2010, van participar 15 restaurants del Prat. Enguany han estat 18. S'han servit 4.000 menús, i la guia penjada a Internet sobre l'esdeveniment ha tingut 16.000 descàrregues. I ha creat nous llocs de feina. Als aproximadament cinc treballadors de l'Onanuit se suma la dotzena del Gastrobar, un nou bar que, seguint la mateixa filosofia, Teruelo regenta al Cèntric, el gran equipament cultural del Prat. Allà, la gastronomia de proximitat es combina amb recitals poètics i, inclús, als estius, un festival de curtmetratges.

Des d'aquesta postura, Teruelo titlla d'“oportunista” Ferran Adrià, que ha anunciat que obrirà un local a Eurovegas si s'instal·la a Catalunya. I “al·lucina” amb entitats com el Consell Comarcal, que ha apostat des de fa anys pel Parc Agrari i ara té un president, el socialista Joaquim Balseira, que no és capaç d'oposar-se a un macrocomplex que, creu Teruelo, amenaçaria el model territorial que ha construït el Prat en els darrers anys. //

ENRIC ALABALL, AGRICULTOR

“De llocs de treball, se'n poden crear per altres bandes”

// B.C.

La flor elèctrica és una planta provinent d'Orient d'efectes curiosos al paladar. D'aparença poc sospitosa, no es nota res al principi, quan hom se'n posa a la boca una porció dels seus grans grocs. Poc després, però, comença un pessigolleig. I aquest s'estén durant una estona per tota la boca, com si es tractés d'una curiosa anestèsia electricificant.

Aquesta és una de les plantes més estranyes que creixen en ple Delta del Llobregat, a Viladecans, a l'hectàrea que ocupa l'explotació de Can Alaball. També s'hi cultiven altres flors, com pensaments o caputxines. Totes elles amb finalitats culinàries com les mateixes que poden tenir altres condiments més tradicionals, per exemple, l'alfàbrega, que també creix als hivernacles d'aquest camp: serveixen per enriquir els plats que produeix la nova cuina que ha portat les professionals dels fogons catalans arreu del món. El boom d'aquesta gastronomia, doncs,

troba a Viladecans part dels seus ingredients clau.

Ho explica Enric Alaball, un jove veí de Sant Climent de 30 anys que es disposa a prendre les regnes de l'explotació quan el seu pare, que ja té 64 anys, decideixi jubilar-se. Alaball té clar que vol perpetuar l'activitat agrícola: aquest enginyer tècnic va canviar l'elaboració de projectes de llicències d'obres i d'obertura d'establiments per l'aixada i la terra.

Els hivernacles on ara es creen aquestes flors i plantes aromàtiques van ser aixecats pel seu pare, que va iniciar l'explotació conreant el que encara és, a pesar dels nous productes, el producte estrella: els créixens. Es tracta, com altres productes que conreen els Alaball, d'una planta que abans creixia de forma habitual als camps, però que cada cop és més difícil de trobar: el pare Alaball va obtenir les primeres plantes a la riera de Torrelles, on ara seria difícil trobar-les. Va començar a experimentar la possibilitat de conrear-les a un camp que la



// FOTOGRAFIES: Edu Bayer

família tenia a Sant Boi i que va ser expropiat per erigir un centre comercial. Com a compensació, els Alaball van poder adquirir la finca viladecanenca on finalment el conreu ha arrelat. Subministren principalment a Mercabarna, i setmanalment serveixen 180 quilos de créixens. A banda de la família Alaball, l'activitat serveix per mantenir un altre lloc de treball.

El jove agricultor tem ara que Eurovegas amenaci la seva aposta per l'agricultura. I, de fet, com molts altres joves agricultors, ha paralitzat inversions que tenia previstes en espera de saber si el macrocomplex de joc es

farà o no al Delta del Llobregat: tenia pensat instal·lar sistemes de reutilització de l'aigua i posar un sistema de reg que automatitza els subministraments d'abonaments a les plantes. “Si m'asseguren que d'aquí a 25 anys o 30 podem seguir treballant, clar que ho faríem”, lamenta Alaball. Però no amb aquesta incertesa. I es declara clarament contrari al macrocomplex: “Jo no vull que vinguin; no cal que vinguin per a res, i a Catalunya tampoc, perquè llocs de treball se'n poden crear per altres bandes”, sosté: “idees de negoci, jo, en puc tenir moltes, si volen, per al Parc Agrari”. //



RECURSOS HÍDRICS

L'aquífer del Delta, un bé estratègic per a l'àrea metropolitana

// Jaume Sans

El subsòl del Delta del Llobregat acull un important aquífer. De fet, es tracta d'un aquífer doble, és a dir, està format per un aquífer superior i conegut des de fa segles, i un aquífer inferior, situat a més profunditat i separat per una capa d'argiles.

Aquest darrer aquífer no va ser descobert fins l'any 1893.

La seva troballa va significar un autèntic revulsiu per als pobles del delta. L'aigua era molt abundant, semblava inesgotable. Aquesta aigua va permetre regar els termes de Viladecans, Gavà i Castelldefels, municipis als que no arribava l'aigua procedent del Canal de la Dreta del Llobregat que s'havia inaugurat el 1855. L'aigua del aquífer s'extreia a través de pous. D'aquesta manera, l'agricultura de regadiu deltaica va arribar al seu zenit en extensió i producció durant les primeres dècades del segle xx.

Però no només l'agricultura es va beneficiar d'aquesta aigua: la indústria, gran consumidora, també ho va fer. L'aigua va permetre la industrialització del marge dret del delta amb l'a-

rribada d'empreses com la Seda, la Paperera Espanyola al Prat o la Roca a Gavà. I amb elles l'arribada de persones procedents d'altres comarques i indrets de l'estat. També va atraure la instal·lació a Cornellà, i ara també a Sant Joan Despí, d'Aigües de Barcelona que, mitjançant els seus pous, la va destinar a aigua de beure per a la ciutat de Barcelona.

Actualment, aquest aquífer profund és considerat estratègic per la pròpia Generalitat doncs és un embassament natural a disposició de qui viu a l'àrea metropolitana de Barcelona. En època de sequera, els pous situats a Cornellà i a Sant Joan Despí ens aporten l'aigua que no hi ha als embassaments.

Aquest aquífer tan important també ha rebut agressions en el passat. Han estat agressions greus que l'han contaminat en alguns punts o bé salinitzat en d'altres. La sobreexplotació a nivell industrial, les extraccions d'àrids o la construcció durant els anys seixanta de les dàrsenes del port delta endins, han estat les causants d'aquests problemes. Cal tenir present que una part de l'aigua destinada a



El Canal de la Dreta del Llobregat va arribar a

engruixir o recarregar aquest aquífer procedeix de la pluja i del reg per inundació de la pròpia pagesia, així doncs, la pavimentació del sòl agrícola afectaria molt negativament aquesta capacitat de recàrrega.

UN PAISATGE CULTURAL ÚNIC

El Delta del Llobregat actual és un mosaic de paisatges d'allò més contrastats. De tots ells, els més propers al paisatge originari els trobem, en primer lloc, al conjunt d'aiguamolls i maresmes que conformen el Consorci dels Espais Naturals del Delta del Llobregat. A tall d'exemple, trobem el paratge de La Ricarda o l'entorn de l'estany del Remolar i la maresma de les Filipines. El paisatge vegetal està lligat a la presència o no de l'aigua, amb canyissos, bogues, lliris o joncs. Sobretot, però, hi destaca una abundant avifauna present al llarg de tot l'any.

L'altre gran paisatge, el que es troba directament amenaçat per l'Eurovegas, és el paisatge agrícola. Conegut amb el nom de Marina, aquest espai agrícola es troba gestionat pel Consorci del Parc Agrari del Baix Llobregat. De fet, més que d'un paisatge agrícola, estem parlant d'un paisatge cultural, en el que natura i activitat humana es fusionen generant un hàbitat que no trobem a cap altre indret de Catalunya. L'element humà més destacat que hi trobem són les masies encara existents, més de 40 escampades aquí i allà.

La majoria d'aquestes masies van ser construïdes durant la segona meitat del segle XIX, segons avançaven les

aigües del Canal de la Dreta pel delta. Algunes són més antigues, com ara Cal Monjo (a la Ribera del Prat de Sant Boi de Llobregat), ja documentada al segle xv. Cal Monjo, avui en estat d'abandó i ruïna, és el mut testimoni de les primeres colonitzacions del delta. Tenia un clos fet de pedra de Montjuïc, en resta algun element, que encerclava la casa i les estances adjacents. Era una mesura de protecció davant una crescuda del riu, molt proper. Trobem diverses masies amb clos en aquest sector del Riu Mort de Sant Boi i la Ribera del Prat.

La pavimentació del sòl agrícola faria perillar la recàrrega de l'aquífer

En aquest paisatge cultural, l'aigua i les seves infraestructures hi són presents. El Canal de la Dreta, amb les seves sèquies derivades conegudes com a *filloles* o els canals d'escorrentia o drenatge, conformen juntament amb la regularitat de les parcel·les agrícoles, un paisatge únic. Els diferents canals són punts de suport per a la flora i la fauna que l'enriqueixen. Endreçant aquest paisatge trobem



La masia de Cal Monjo, ja documentada al s.xv i actualment abandonada, és una de les més antigues de Sant Boi de Llobregat // A. G.





regar al voltant de 3.000 hectàrees en el seu moment de màxim esplendor // **Albert Garcia**

una atapeïda xarxa de camins, a mode de malla però amb vies importants que segueixen una orientació de muntanya a mar. Entre aquestes, en destaquem el Camí de la Bomba.

El Camí de la Bomba se situa relativament a prop dels afores del nucli antic de Sant Boi i es dirigeix vers el Prat de Llobregat. El que singularitza aquest camí és que es troba elevat uns pocs metres per sobre dels camps que l'envolten. En realitat, estem parlant d'un marge de defensa contra els desbordaments del Llobregat, el *segon marge*. El primer, que tanca el llit del riu, el constitueix l'anomenat Camí del Sorral. El Camí de la Bomba, doncs, és un pòlder o barrera de protecció davant l'aigua, però no a Holanda sinó a Catalunya. Va ser construït per aportacions de terres per part de la pagesia entre els segles XVI i XVII.

EL CANAL DE LA DRETA DEL LLOBREGAT

El delta del Llobregat va arribar fins a inicis del segle XIX sense haver patit cap gran transformació, amb un paisatge, en molts aspectes i llocs, poc humanitzat. Fins aleshores, el paisatge agrícola es troba dominat pel secà i les pastures. Tot això va canviar radicalment a partir de l'arribada del nou segle.

Els canvis no van ser homogenis en tot el territori deltaic. La transformació del paisatge agrícola, el pas del secà al regadiu, es produeix a dues velocitats segons el marge en què ens trobem: el marge esquerre (delta de llevant, amb la Marina de

Sants, l'Hospitalet i Cornellà) o el marge dret (delta central, amb Sant Boi i el Prat). Pel que fa al delta de ponent (Viladecans, Gavà i Castelldefels), l'aigua dels canals no hi va arribar mai.

El fet que ens explica la diferent evolució del paisatge agrícola entre marges del delta té a veure amb la construcció i posada en marxa del Canal de la Infanta anys abans que el seu homòleg de la Dreta. El marge esquerre es veurà transformat molt abans tot mostrant el que succeiria posteriorment amb el seu homòleg dret.

A la marina es fusionen natura i activitat humana

La construcció del Canal de la Infanta, en honor a la infanta Luisa Carlota, el 1819, va significar la transformació radical del paisatge agrari. Fins llavors, els cereals, les parres, la vinya o el mateix cànem, juntament amb les pastures i aiguamolls, dominaven el paisatge. El paisatge agrícola de secà donava lloc a un nou paisatge dominat pel regadiu. El Canal de la Dreta es va començar a construir el mateix any 1819 però nombrosos problemes de diferent índole, especial-

ment referits al cost de la seva construcció –les crescudes del riu van destruir les primeres obres–, van provocar l'abandonament del projecte.

No és fins a mitjans de la dècada de 1850 en què es reinicien les obres. Entre 1855 i 1866, el canal entra en funcionament progressivament i va transformant radicalment el paisatge agrícola. En la seva màxima esplendor, el Canal de la Dreta va arribar a regar al voltant de 3.000 hectàrees, cap de les quals dels termes de Gavà i Castelldefels. Aquests termes utilitzen l'aigua de pou, especialment a partir de 1895, amb el descobriment de l'aigua artesiana de l'aqüífer profund.

A dia d'avui, el Canal de la Dreta es troba en ple funcionament i una gran part del seu recorregut és visible, no ha patit grans canvis des de la seva construcció, a excepció de determinats trams urbans. Es conserven nombrosos ponts originals del segle XIX i és un important punt d'aigua per a la fauna i la flora. No ha passat el mateix amb el seu homòleg que rega el marge esquerre, avui soterrat gairebé sencer i amb els ponts i elements arquitectònics propis perduts.

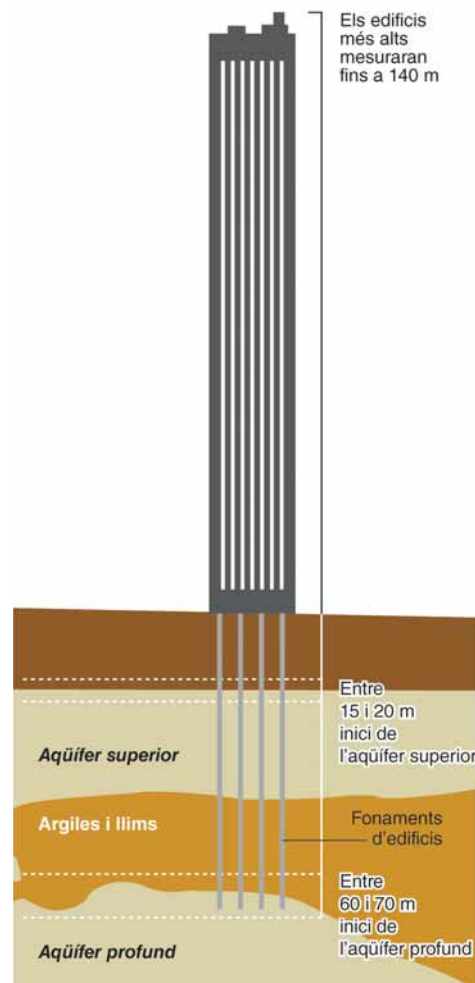
EL PARC AGRARI APORTA IDENTITAT

Els antics pobles han esdevingut ciutats però encara mantenen en l'espai agrícola del delta una part del seu origen i identitat que les singularitza.

Fires i productes propis del delta com són la IGP (Indicació Geogràfica Protegida) del pollastre Prat, amb fira pròpia al desembre; la Carxofada (al març) o la Fira de la Puríssima (al desembre), ambdues a Sant Boi o els espàrrecs i la seva fira a Gavà (a l'abril), en són una mostra. La carxofa Prat està esdevenint els darrers anys tot un símbol.

El paisatge del Parc Agrari també aporta identitat i arrelament a la gent que viu al territori: els camins que el travessen són recorreguts per passejants familiars, ciclistes i esportistes diversos que el fan seu. Els camps, els canals i masies conformen l'imaginari col·lectiu de les seves habitacions davant la banalització del paisatge de la gran Barcelona. //

Els gratacels perforarien els aqüífers del Delta



Can Parellada és una de les masies del Delta que funciona a ple rendiment // **A. G.**



El tresor dels aiguamolls

// Olga Margalef i Raül Bastida

Per les passarel·les de fusta i els camins de terra que envolten l'estany del Remolar i la maresma de les Filipines, el cant dels ànecs i les fotges s'intercalen permanentment amb l'estrident vol d'avions enlairant-se. I és que l'aeroport del Prat, un dels més transitats d'Europa, va ser construït sobre una zona de maresmes, pinedes i dunes del Delta del Llobregat. Això fa que espais naturals de singular valor ecològic, en especial pel que fa a presència de centenars d'espècies d'aus, reposin a tocar de la pressió urbanitzadora de grans infraestructures i una àrea metropolitana desbordada.

A dia d'avui, només un 1% de territori català són aiguamolls. La seva naturalesa, de terrenys plans i amb aigua abundant, els han fet especialment susceptibles al drenatge per part de les poblacions humanes, sobretot per a la transformació en zones agrícoles o industrials. El sector més meridional del Delta del Llobregat era, a principis de segle XIX, una gran àrea natural quasi verge d'aiguamolls i sistemes de dunes que separava el complex agrari del Prat de la línia de costa. La pressió urbanitzadora i les nombroses infraestructures, com l'aeroport i el port així com les vies de comunicació, han restringit les zones naturals al fragmentat conjunt d'espais protegits que es preserven actualment.

En poques hectàrees, un mosaic de vegetació de ribera, llacunes, maresmes, pinedes i platges amb sistemes de dunes acullen una elevada varietat de flora i fauna. Els espais naturals del Delta allotgen una diversitat d'orquídies única a tot Catalunya (fins a 22 espècies diferents) i una destacable vegetació aquàtica. Les associacions vegetals de pineda o de sorral costaners han estat declarades d'interès prioritari per la seva conservació (Directiva hàbitats 92/43/CEE). Pel que fa a la fauna, es troben poblacions destacades d'amfibis i

rèptils com ara la tortuga de rierol (espècie endèmica de la Mediterrània), una de les espècies de peixos en major perill d'extinció del món, com el fartet, i diverses poblacions de mamífers, des de ratapinyades fins a ericons. A més, els aiguamolls tenen un paper fonamental en el cycle de l'aigua i en el balanç de CO₂ que s'emet i es fixa de l'atmosfera.

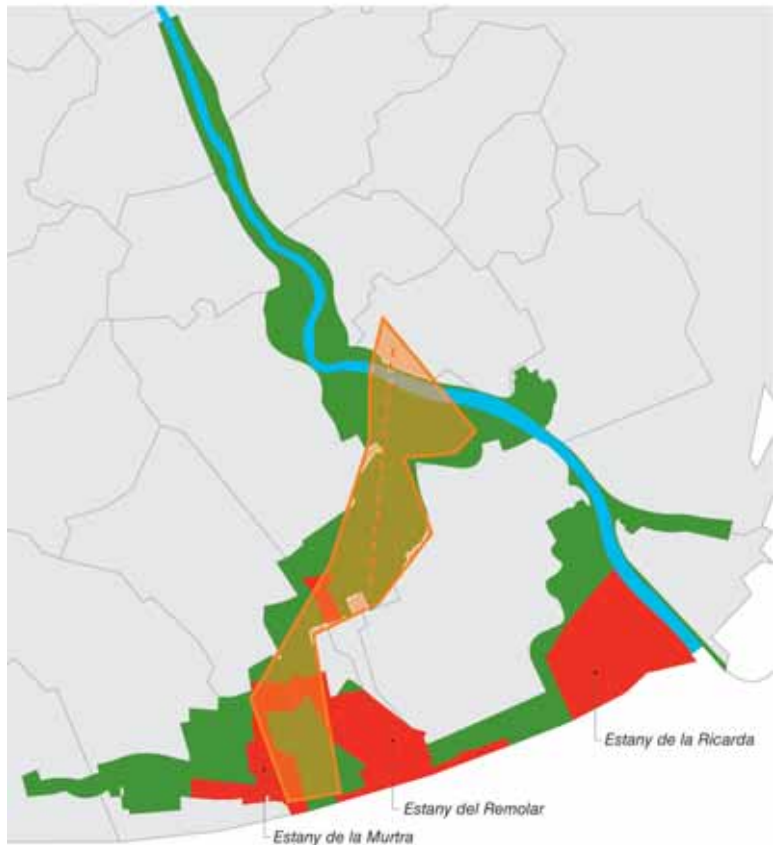
Però el Delta destaca especialment per ser zona d'alimentació, nidificació i hivernada d'aus, en trobar-se en un punt estratègic de la ruta migratòria de la Mediterrània occidental. Al voltant de 360 espècies d'ocells s'han observat al delta. Existeixen poblacions nidificants d'espècies incloses a l'Annex I de la Directiva Aus com els camallargues, els corriols camanegres i els martinets menuts, entre d'altres. També cal destacar l'establiment, des de fa quatre anys, d'una colònia de gavina corsa a la desembocadura del Llobregat que, el 2012, ha arribat a les 546 parelles. Regularment també s'hi troben tres espècies en perill d'extinció com són el bitó, la baldriga balear i l'àliga pescadora.

Els actuals espais naturals protegits del Delta (Remolar-Filipines, Cal Tet-Ca l'Arana, La Murtra, Reguerons i Can Dimoni) estan declarats Reserva Natural Parcial, PEIN, ZEPA i Xarxa Natura 2000.

Des de 1992, aquestes reserves (juntament amb alguns terrenys no protegits que les envolten) també han estat declarades IBA. Les IBA (Important Birds Area) són inventaris elaborats, sota criteris científics, per BirdLife International amb l'objectiu de delimitar les zones que necessiten les aus per garantir la seva supervivència. Aquestes IBA són un dels criteris en els que es fonamenta la Unió Europea (UE) per designar les Zones d'Espècial Protecció per a les Aus (ZEPA) mitjançant la directiva 79/409/CEE. Sota aquesta directiva, els estats membres de la UE assumeixen l'obligació de preservar els hàbitats de les aus migratòries i els ocells ame-

Afectació sobre els espais naturals del Delta del Llobregat

■ Zona IBA (Àrea d'Importància pels Ocells) ■ Riu Llobregat
 ■ Espais Naturals del Delta ■ Ubicació aproximada d'Eurovegues i avinguda principal
 Xarxa Natura 2000 i ZEPA



naçats i a actuar per a la conservació de les condicions mediambientals com poden ser la qualitat del sòl o l'aigua. L'any 2011, la SEO/BirdLife va aprovar l'ampliació de la IBA del Delta del Llobregat, passant de 2.200 ha a 3.500 ha. Això ha suposat la inclusió del tram del Llobregat des de la seva desembocadura fins els aiguamolls de Molins de Rei, de les pinedes de Gavà, d'una part important del Parc Agrari i de la nova platja de Ca l'Arana.

Malauradament, els espais naturals protegits només abasten unes 950 ha, és a dir, menys d'un 28% de la IBA requerida. Per aquesta raó, el maig de 2012 es va presentar al Parlament una petició formal per a l'ampliació de les reserves que va ser rebutjada pel vot en contra de CiU, PSC i PP.

Aquest fet es veu agreujat per la pèrdua de la IBA i la ZEPA que va suposar l'ampliació de la tercera pista de l'aeroport del Prat. Com a mesura compensatòria, es van proposar mesures correctores en la Declaració d'Impacte Ambiental (DIA) de les quals se n'han complert una petita proporció (la naturalització de la llacuna de La Roberta, l'eliminació d'una carretera local o la creació d'una zona tampó entre el Prat i l'aeroport). Els impactes més greus van ser sobre les pinedes litorals i la desaparició de la zona compresa entre el Remolar i l'aeroport que conformaven el *salicornial* (una associació vegetal de gènere resistent a la salinitat) i el canyis-

sar més importants de tot el Delta. A més, sobre la delimitació de la ZEPA s'ha construït el nou pàrquing de taxis que dona servei a la T1 sense cap mena de tramitació ambiental. Per acabar, el compromís de mantenir un corredor biològic entre la Ricarda i el Remolar no s'ha complert.

A pesar de les contínues agressions, el Delta segueix essent un tresor d'elevada biodiversitat i, des de fa 40 anys, la seva protecció ha estat motiu de lluita d'organitzacions en defensa del territori com DEPANA o la Plataforma SOS Delta. La diversitat natural i cultural estan íntimament relacionades i, al Delta del Llobregat, es troben ara greument amenaçades per la construcció del complex Eurovegues. A més, en cas que el projecte arribi a executar-se, la zona urbanitzada ocuparia bona part dels terrenys catalogats com a IBA.

Fa més de 30 anys, el Dr. Oriol de Bolòs, un dels botànics catalans més reconeguts i pioners en la geobotànica dels Països Catalans declarava: "De les llacunes del Delta del Llobregat, se n'ha perdut una gran part. Encara en resten alguns elements que, si fóssim un país avançat, conservariem curosament, però que, en un país subdesenvolupat i matusser com és el nostre, estan exposats a una destrucció total". No cal dir que sota l'amenaça de la faraònica obra de Mr. Adelson i el govern, les seves paraules adquireixen de nou, una esfereïdora actualitat. //



El delta ha patit i pateix la pressió urbanitzadora de l'aeroport del Prat // Enric Català





El Delta del Llobregat és un punt clau en la ruta migratòria de la Mediterrània occidental // **Salva Solé**



Bernat pescaire // **Eio Ramon**



Gavina corsa // **S. S.**



Blauet // **E. R.**

EDUCACIÓ MEDIAMBIENTAL

La garantia de futur del Delta

// **O.M.**

Una vintena de nens i nenes de 8 anys seuen en rollana en una de les pinedes de l'espai Remolar-Filipines. Escolten l'explicació de com el bosc que els dona ombra ha crescut de manera natural, sobre un antic sistema de dunes costaneres. Moltes d'elles, curioses, graten la pinassa, per trobar la sorra de sota.

La imatge d'un grup d'escolars de visita és quasi tan típica dels espais naturals del Delta del Llobregat com la d'alguns dels ocells més representatius. Durant el curs escolar, l'espai rep visites a diari i educadores ambientals s'encarreguen d'explicar les particularitats dels diferents hàbitats, la fauna i flora típica i les tècniques per l'observació de les aus des dels aguaites (casetes de fusta amb petites finestres en forma de ranura per a l'observació dels ocells). El contingut s'adapta als diferents cursos, de pre-escolar fins a batxillerat. Durant l'estiu, els casals i espais també acudeixen al delta, on s'hi ofereix una visita més lúdica, però sempre amb un important component educatiu. De les 130.000 persones que es calcula van visitar el darrer any els espais natu-

ral del Delta del Llobregat, al voltant de 18.300 van ser visites escolars, segons dades del Consorci.

La Sònia Guerrero treballa com a educadora ambiental al Delta del Llobregat des de fa anys. La majoria de grups pels quals prepara la visita procedeixen de l'àrea metropolitana de Barcelona o de zones urbanes properes. "Molts nens i nenes que viuen a la ciutat estan acostumats a què l'aigua surt sempre de l'aixeta, el menjar procedeix del supermercat i la brossa desapareix en el moment que es llença al contenidor", ens comenta la Sònia. "Una escapada al delta els permet veure que l'aigua té un curs i un cicle natural, que el menjar es produeix als camps i que la brossa no desapareix per art de màgia". A més, el Delta ofereix una oportunitat única de veure animals en estat salvatge, sense gàbies, ni corretges. "Tots mostren una il·lusió instintiva en reconèixer ocells des de l'aguait, en veure blauets, camallargues, bernats pescaires, estols de fredelugues o l'arpella intentant caçar. Sovint l'emoció fa difícil mantenir el silenci, condició més que recomanable per a l'observació", ens explica somrient. I tot això, a molt poca distància de la ciutat o barri d'origen.

Per a la Sònia, una apassionada i bona coneixedora del Delta, la seva feina com a educadora és una gran satisfacció: "Veure com arribem a transmetre als joves i nens i nenes, l'afició per conèixer la natura, la capacitat d'observació i, sobretot, el respecte als espais naturals és veritablement reconfortant". L'educació ambiental se centra en ajudar les persones a adquirir una comprensió bàsica del medi ambient i, especialment, dels problemes associats a l'impacte de la societat humana sobre aquest. Però l'educació ambiental té un component molt més profund que la simple transmissió de coneixements, és una eina indispensable per treballar les actituds i la voluntat de participació enfront els problemes ambientals. El fet que la societat civil valorés i lluités per la conservació

de certs paratges és el que ha permès la seva existència avui en dia. Per això, la Sònia té molt clar que educar la canal·la sobre els valors i beneficis de preservar zones protegides és una garantia de futur per aquestes.

Molts dels nens i nenes tornen de la visita embadalits. Al llarg d'aquesta, han pogut explorar la vegetació de les basses i les dunes, han après a distingir les aus més comunes i, fins i tot, a imitar el seu cant amb els reclams. Per acabar la visita, les més menudes han fet un petit collage de fulles seques i llavors que troben pel terra en forma de punt de llibre. I és que la natura ofereix mil i una possibilitats d'activitats on el lleure, l'observació i la creativitat contribueixen en l'aprenentatge i la descoberta del medi ambient. //



L'educació mediambiental fomenta el respecte als espais naturals // **E. C.**





ESPAI DE LLEURE

Un tomb pel Delta del Llobregat

Un grup de ciclistes travessa la passarel·la del Llobregat // FOTOGRAFIES: Luís Tato

// Ramon Samblas

Per a la ciutadania de Sant Boi, El Prat o Cornellà, entre d'altres municipis que compten amb barris tan poblats com Ciutat Cooperativa, Sant Cosme o Sant Ildefons, els marges del riu Llobregat i el seu delta representen una porta a la natura i una font d'esbarjo fora de la ciutat insubstituïbles. Durant tot l'any i especialment els dies de bon temps, caps de setmana i estiu és normal veure famílies senceres pedalant pels marges del Llobregat o parelles de gent jove, i no tan jove, que gaudeixen del passeig. Hi ha qui aprofita també per passejar el gos, per córrer i fer esport de franc sense haver de passar per l'engabiament d'un gimnàs i, també, qui aprofita aquests camins per accedir al seu hortet. Tota aquesta font d'oci gratuït, respectuós amb el medi ambient i a l'abast de tothom està en greu perill si definitivament es porta a terme el macroprojecte de joc Eurovegas.

Un dels problemes més grans que ha patit i continua patint el cinturó roig de Barcelona és el de l'habitatge. Als anys seixanta i setanta el problema era la manca de cases i pisos suficients per a les famílies treballadores que venien d'arreu de l'estat per treballar a Catalunya i s'havien d'apilar a infrahabitatges horitzontals i

verticals. Més tard, la barrera d'accés a l'habitatge va ser el preu desorbitat imposat per la bombolla immobiliària que, durant la última dècada, va ser engreixada per polítics, promotors immobiliaris i bancs, fins que va esclatar. Si l'accés a un habitatge digne ha estat sempre una cursa d'obstacles per a la majoria de la classe treballadora dels grans nuclis urbans –i la

Una font d'oci gratuïta i respectuosa amb el medi

població del sud del Baix Llobregat no n'és l'excepció– el poder tenir un racó verd prop de casa on gaudir d'una estona d'esbarjo, de la natura o, simplement, veure altres colors que no siguin el gris de la gran ciutat, s'ha acabat convertint en una utopia. Però una cosa és que una necessitat es converteixi en quelcom inabastable i una altra ben diferent deixar de tenir aquesta necessitat. Són precisament

aquests desitjos d'accedir a una zona verda i no urbanitzada els que converteixen el Delta del Llobregat en una zona molt més transcendental que un carril bici cap a la platja o un simple parc. Les paraules de la Núria, estudiant de secundària que trobem pedalant per la riba descriuen molt bé com es veu socialment el riu: "És un espai de naturalesa, per respirar, per desconnectar, per descarregar la tensió dels exàmens i del dia a dia".

Un cas ben paradigmàtic d'utilització social dels marges de la desembocadura del Llobregat és el de la ciutat de Cornellà. En aquest municipi, que compta amb una població al voltant de 87.000 habitants –el més poblat de la comarca–, i quatre centres comercials però cap centre per a joves, el riu suposa una de les poques opcions d'oci gratuït dins de la ciutat. Fins a la inauguració l'any 2005 de la passarel·la que connecta el marge cornellanenc del Llobregat amb la vessant que pertany a Sant Boi i El Prat, la ciutat havia viscut d'esquena al seu riu i a les poblacions amb les que comparteix riu i límits; però no per voluntat pròpia, ja que la Ronda Litoral i la via del tren de mercaderies impedièren l'accés a peu al riu. Actualment, aquesta passarel·la és un bullir constant de gent que va i ve del Llobregat.

Si, per a la majoria d'usuàries, els marges del riu ja són apreciats per si mateixos, encara ho són més quan descobreixen que també són un passadís natural cap a les muntanyes més properes com les serralades de l'Ordal-Garraf, Collserola i, com no, Montserrat, on senderistes i ciclistes de mun-

El riu és un passadís natural cap a les muntanyes més properes

tanya tenen l'oportunitat de conèixer i recórrer el territori. Les travesses de muntanya a Montserrat i caminades nocturnes organitzades per entitats excursionistes locals cada any gaudeixen de més popularitat i compten amb la participació de centenars de persones. Però no només es pot anar cap a la muntanya; els marges del riu i els camins del parc agrari també són la via més directa i sostenible cap a la platja;



COM PUC ARRIBAR AL DELTA DEL LLOBREGAT ?

A continuació detallam les maneres més fàcils d'accedir al Delta del Llobregat i als terrenys que l'envolten. No són els únics camins, però sí els més accessibles per a la gent de fora de la comarca. Molts d'aquests accessos tenen una especial rellevància ja que poden connectar amb Barcelona mitjançant el transport públic.

DES DE SANT BOI DE LLOBREGAT

Hi ha una passarel·la que permet accedir al marge dret del riu des del centre, des de l'avinguda Marià Girona, a uns 200 metres de l'estació Sant Boi dels FGC.

DES DE VILADECANS

Sortint del centre de Viladecans en direcció a l'estació de Rodalies creuem la via del tren i la C-32, arribem a la rotonda de la C-234 (antic camí de Barcelona a València o la carretera dels desballestadors de cotxes) i la creuem per arribar a l'inici del camí del Mar (2 km des de la C-245 i el centre de Viladecans). El carril bici és bidireccional.

DES DE GAVÀ

Agafar el carril bici a l'alçada de l'Avinguda del Mar en direcció a Gavà Mar.



DES DE CORNELLÀ DE LLOBREGAT

Des de l'estació Cornellà Riera de FGC situada al Passeig dels Ferrocarrils Catalans, agafem el carrer Verge de Montserrat en direcció sud/sud-oest i, un cop hem passat els dos instituts que hi ha, arribem a l'inici de la passarel·la que creua la Ronda Litoral i la via del tren de mercaderies que ens separen del riu.

DES DEL PRAT DE LLOBREGAT

Al Parc Nou hi ha un carril bici direcció a l'aeroport, a l'alçada del Mirador dels Avions es pot girar cap a la esquerra i trobar el camí de l'estany del Tet, el Semàfor o la antiga caserna dels carrabiners. Si es segueix cap a la dreta, et porta cap a la Platja, vorejant l'aeroport. Recordeu que el carril és bidireccional.



JOSÉ, DE SANT BOI
"S'ha de donar suport a la nostra agricultura i la nostra natura, si no acabarem amb el que tenim"



NICO I NÚRIA, BARRI DE MARIANAO, SANT BOI DE LLOBREGAT
"Ara que, després de totes les campanyes que s'han fet, hi havia una mica de consciència ambiental s'ho volen carregar tot"



JOSEP, A LA DRETA DE LA IMATGE, DE CIUTAT COOPERATIVA, I ALEJANDRO, A L'ESQUERRA, DE SANT JOSEP, HOSPITALET
"L'Eurovegas farà molt de mal"

fins a 16 municipis del Baix Llobregat disposen de l'opció de poder baixar per la llera del riu fins a les platges del Prat de Llobregat.

Durant el curs escolar, el Delta del Llobregat també fa les funcions d'aula on s'imparteixen lliçons de ciències naturals però també de geografia i d'educació física. D'això en dona detall la Sara, mestra d'educació física a un col·legi públic del barri de Marianao, a Sant Boi de Llobregat, que en una conversa sobre pedals pel Llobregat ens explica com l'excursió en bicicleta al Delta del Llobregat, organitzada durant el passat curs, va ser una de les activitats amb millor acollida entre la seva mainada. I és que el Delta del Llobregat ha acabat convertint-se en un pati, un jardí i un punt de trobada que no entra en els plans d'enriquiment exprés de Sheldon Adelson.

"EUROVEGAS, NI AQUÍ NI ENLLOC"

Parlar del Delta del Llobregat és parlar d'una porta al coneixement del territori i d'una font de lleure molt important i a l'abast d'un gran nombre de pobles i ciutats del Baix Llobregat. Una porta que pot ser canviada, de cop i volta, per un complex on la diversió passi pel blackjack, la ruleta o les escurabutxaques. Així ens ho fa saber la majoria de persones amb les que ens topem pel riu i que accedeixen a conversar amb nosaltres sobre l'impacte de l'Eurovegas als seus barris, a les seves vides, sobretot, al seu lleure.

Enfilant cap als camins del Llobregat, ens trobem en José, de Ciutat Cooperativa, un ciclista de BTT que, preguntat pel projecte de Las Vegas Sands, ho veu molt clar: "només portarà problemes". Alejandro, de Sant Josep (Hospitalet de Llobregat) va més enllà i ens diu que no necessitem aquesta mena de projectes sinó "més inversió en cultura i en coses naturals com això", mentre assenyalava la immensitat del Delta. A l'entrada de Sant Boi coincidim amb dues corredores, la Maïtane i la Noèlia, que es queixen amargament de com s'ha abusat de la totxana al litoral i de com es vol estendre a la desembocadura del riu: "ens han e-

amb el seu fill, també ho deixa ben clar: "prefereixo la natura a l'Eurovegass". Sense ànim de convertir les entrevistes en un estudi sociològic o d'opinió, sortim del nostre passeig pel riu amb la sensació que l'Eurovegass no ha quallat a peu de carrer com el nou El Dorado que es presenta des de la Generalitat. L'escepticisme i el rebuig a un projecte que té més ombres que llums i que ha fet del secretisme la seva bandera està instal·lat entre la població local. Curiosament, el concepte d'Eurovegass com a motor de l'ocupació a la zona només apareix dos cops i amb una forta dosi de pessimisme, donades les demandes de Las Vegas Sands d'estar exempta de la legislació laboral vigent al territori. En Marc de Cornellà s'ho pregunta obertament "Hi haurà feines, però quina mena de feines?". I és que en tota aquesta història de l'Eurovegass, la Generalitat i Las Vegas Sands cada cop s'assemblen més a l'emperador del conte i la seva nuesa és ja un secret a veus. //

El rebuig a Eurovegass s'ha instal·lat entre la població local

dificat les platges i a tot arreu, només falta que el poc que ens queda ens ho prenguin". En José, un jubilat que passeja per la vora del riu, afirma que "el riu és el millor que hi ha a Sant Boi, jo vinc d'una família d'agricultors i la natura m'agrada. El que necessitem són fonts i papereres per mantenir això ben net. S'ha de donar suport a la natura i a l'agricultura que tenim". En Miquel, un pare del Prat que passeja

Rutes per conèixer el Delta del Llobregat i els seus voltants

Davant de la gran quantitat d'itineraris d'alt interès natural, paisatgístic i patrimonial, us fem una selecció d'alguns dels blocs i pàgines web d'associacions i persones que coneixen el territori i han fet l'esforç de ressenyar-ne les rutes. En aquestes pàgines web trobareu diverses rutes a peu i en bicicleta que tenen com a referència el riu Llobregat i les muntanyes del voltant. Hi ha rutes per a tots els nivells i exigències.

- amicsdelabici.org/baix/rutes.htm
- sites.google.com/site/bicibaixa/gallery
- bici-vici.blogspot.com/2006/01/rutes-en-btt.html





Plataforma Aturem Eurovegas

SALVEM EL PLA! LA LLUITA AL DELTA NO ÉS NOVA

La plataforma Aturem Eurovegas no sorgeix del no-res, sinó que és hereva de les lluites per defensar el Delta del Llobregat; una lluita que diversos col·lectius de diferents poblacions de la llera del riu duen a terme, des de fa més de 30 anys, per mantenir l'equilibri territorial necessari a l'entorn de l'àrea metropolitana de Barcelona.

Primera manifestació contra el desviament del riu Llobregat, l'any 1976 // Arxiu



L'HERÈNCIA DE LA PLATAFORMA DEL DELTA

La Plataforma SOS Delta del Llobregat aplega bona part dels col·lectius ecologistes i conservacionistes que s'han oposat al desviament del riu, al Pla Delta, a creixements urbanístics a Gavà (Pla de Ponent) o a Viladecans (Pla de Llevant a Oliveretes i Barça Parc al costat de la reserva natural del Remolar).

Acció per la declaració del delta com a zona Ramsar el 2010 // Ricard C



Arcadi Oliveres durant la seva intervenció a l'

ACTIVITATS LÚDIQUES

Per visualitzar l'oposició popular al projecte es va organitzar, sota el lema "Eurovegas, go home!" una festa reivindicativa a Viladecans el 9 de juny de 2012.

AQUESTA PUBLICACIÓ HA ESTAT EDITADA PER:



SETMANARI DIRECTA
www.setmanaridirecta.info

directa@setmanaridirecta.info
TELÈFONS: 661 493 117 – 935 270 982
C. Riego, 37 baixos esq. 08014 Barcelona
FACEBOOK: directa TWITTER: @la_directa



**ATUR
EUROV**

Salvem el Delta



LA GRAN MARXA CAP ALS TERRENYS AFECTATS

Des de la seva creació, Aturem Eurovegas ha realitzat un munt d'accions encarades a sensibilitzar la ciutadania. La plataforma ha organitzat nombroses xerrades divulgatives arreu del territori i ha promogut bicicletades per les zones afectades entre moltes altres activitats.



La bicicletada contra Eurovegas del 21 d'abril va aplegar 1.500 persones i una vintena de tractors // Pau Barrena

RESPOSTA DE LA CIUTADANIA I EL TEIXIT ASSOCIATIU

La plataforma Aturem Eurovegas es constitueix el 2 de març de 2012, a una assemblea convocada per SOS Delta. El suport popular ha estat massiu amb més de 280 adhesions d'entitats, sindicats, partits polítics, plataformes ciutadanes, associacions veïnals, acampades, cooperatives de consum, centres excursionistes, esportius, culturals, etc... A més, s'ha aconseguit una fita històrica: la unió d'entitats ecologistes i conservacionistes amb la pagesia local, agrupada majoritàriament al sindicat Unió de Pagesos.

s — Salvem el Delta del Llobregat

ADELSON NO ÉS BENVINGUT

El 25 de juny de 2012, la plataforma Aturem Eurovegas va expressar el seu rebuig al projecte davant la comitiva de Las Vegas Sands que venia a visitar els terrenys. La protesta va començar a l'aeroport i va continuar durant el seu recorregut per la zona i també al llarg de la roda de premsa a l'Hotel Arts. A la tarda, prop d'un miler de persones va fer una cassolada davant la seu de CiU del carrer Còrsega de Barcelona.

Acció a la terminal de jets privats de l'aeroport del Prat // Ramon Serra



I A PARTIR D'ARA, QUÈ?

Continuarem fet difusió, vine a les nostres xerrades! També tindrem presència al carrer, als mercats, als ajuntaments! Mentrestant, ens preparam per a la batalla legal!

COM POTS AJUDAR?

— Participa com a voluntària a les plataformes locals de Viladecans, Sant Boi, Cornellà, Gavà, El Prat, Santa Coloma de Cervelló, Sant Feliu, Sant Joan Despí o Barcelona.



Fes parlar el teu balcó! // Luís Tato

— Penja domassos als balcons amb l'emblema d'"Aturem Eurovegas". Trobaràs la llista de punts de venda a la web: www.aturemeurovegas.org

— Fes córrer la veu, escriu als diaris, compra productes del Delta del Llobregat.



L'ESPERADA CONCENTRACIÓ A BARCELONA

Finalment, després d'un clamor popular, el 17 de juny de 2012 es va convocar una concentració contra Eurovegas a la Plaça Sant Jaume de Barcelona que va comptar amb la participació de més de 3.000 persones.

Gent de totes les edats es va aplegar a la plaça Sant Jaume // Robert Bonet



**PLATAFORMA
ATUREM EUROVEGAS**
www.aturemeurovegas.org
stopeurovegas@gmail.com
FACEBOOK: [aturemeurovegas](https://www.facebook.com/aturemeurovegas)
TWITTER: [@aturemeurovegas](https://twitter.com/aturemeurovegas)



AMB LA COL-LABORACIÓ DE

Col·lectiu Ronda,
Federació CGT-Baix Llobregat,
Òmnium Cultural-Baix Llobregat, Centre d'Estudis Comarcals del Baix Llobregat, Can Masdeu i Coop57

CONCERT EN DEFENSA DEL DELTA I CONTRA EUROVEGAS 15 DE SETEMBRE Cornellà de Llobregat dins del Festival Esperanzah ESTOPA, ALBERT PLA, PASTORA, MISHIMA...



FESTIVAL ESPERANZAH

LA JUSTÍCIA CLIMÀTICA del 14 al 16 de setembre
Amb l'actuació de Bongo Botrako, Amparo Sánchez, La Chiva Gativa, Damba i Karaoke Band. També hi haurà xerrades sobre el model de territori i l'agricultura del Delta.